



Les paysages de forêts intactes (IFL)

pourquoi et comment les préserver :
cas du Bassin du Congo,
enjeux environnementaux et sociaux

Greenpeace 2012

**Karine Jacquemart, coordinatrice internationale
campagne Forêts du Bassin du Congo**

GREENPEACE

www.greenpeace.org

Publications 2011



GREENPEACE

www.greenpeace.org

Définition des IFL

Ecosystème non fragmenté, très peu perturbé par les activités économiques humaines, et suffisamment vaste pour assurer la viabilité de l'ensemble de sa biodiversité autochtone.

- Critères de superficie
 - * Supérieure à **50,000 ha**
 - * Profondeur entre 2 et 10 kms

Source:

Potapov, P., A. Yaroshenko, S. Turubanova, M. Dubinin, L. Laestadius, C. Thies, D. Aksenov, A. Egorov, Y. Yesipova, I. Glushkov, M. Karpachevskiy, A. Kostikova, A. Manisha, E. Tsybikova, and I. Zhuravleva. 2008. Mapping the world's intact forest landscapes by remote sensing. Ecology and Society 13(2): 51. [online] URL: <http://www.ecologyandsociety.org/vol13/iss2/art51/>

GREENPEACE

www.greenpeace.org

Pourquoi les IFL sont-ils si importants ?



- Capacité à **recupérer des perturbations** (résistance et résilience)
- Préservation de toutes les strates de la diversité biologique (notamment la grande faune)
- Maintien des processus écologiques et des services fournis par les écosystèmes (cycle de l'air, séquestration du carbone, prévention de l'érosion et des inondations)

Eviter le cycle destructeur :

FRAGMENTATION → DEGRADATION → DEFORESTATION

- La Convention de l'ONU sur la diversité biologique (**CDB**) a pris conscience de l'importance des IFL et autres écosystèmes intacts
- La Convention sur le Climat (**CNUCCC**) reconnaît l'importance spécifique des forêts naturelles, dont les IFL constituent la colonne vertébrale.

Pourquoi les IFL sont-ils si importants ?

Carbone et changements climatiques

- atténuer le dérèglement climatique : absorbent de grandes quantités de carbone atmosphérique et les stockent de façon plus durable que tout autre type de forêts ou de plantations ;
- faciliter la migration d'espèces végétales ou animales
- maintenir les services rendus par les écosystèmes.

La biodiversité des paysages de forêts intactes, élément-clé des services environnementaux

Grâce à leur résilience face au dérèglement du climat, les IFL seront plus à même de conserver les biens et les services environnementaux que les forêts fragmentées.

Pourquoi les IFL sont-ils si importants ?



Des services indispensables à l'être humain

- valeur intrinsèque et non marchande
- valeur économique (services)

300 millions de personnes, pour la plupart très pauvres, dépendent intimement des écosystèmes forestiers pour leur survie.

Cartographie et monitoring des Paysages de forêts intactes (IFL) 2000 - 2010

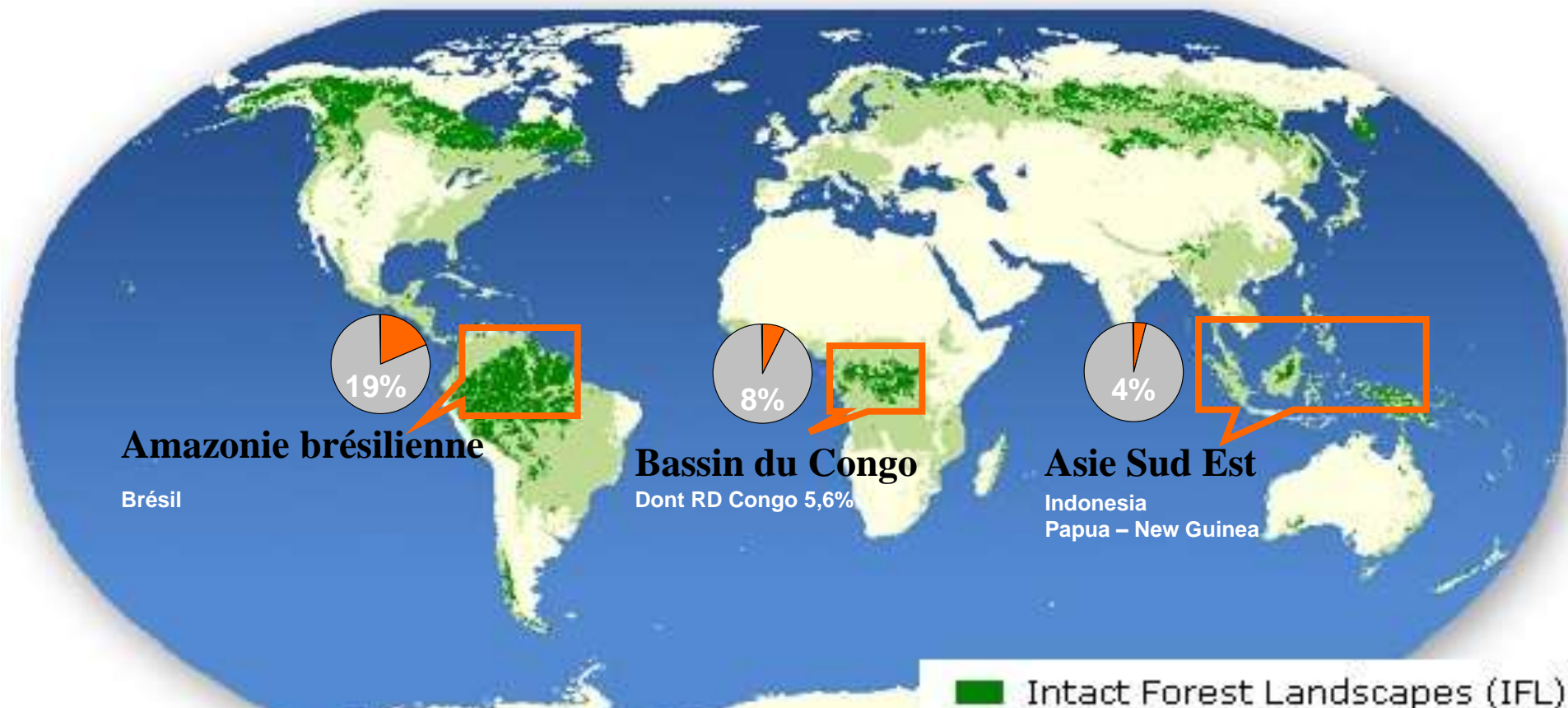


GREENPEACE

www.greenpeace.org

IFL – Focus sur les régions tropicales

Proportion en total des IFL



Amazonie brésilienne



Brésil

Bassin du Congo

Dont RD Congo 5,6%

Asie Sud Est

Indonesia
Papua – New Guinea

 Intact Forest Landscapes (IFL)
 Forest zone outside IFL

RDC 2010 : plus de 63 millions hectares IFL, soit env. 40 % du couvert forestier du pays et plus de 70 % de la surface totale des IFL du Bassin du Congo (estimée à 90 millions has).

Principaux facteurs d'altération des IFL dans les régions tropicales

Brésil



- Soja
- Elevage bovin

Bassin du Congo



- Industrie forestière (pistes)
- Agriculture, à l'avenir, plantations?

Indonésie



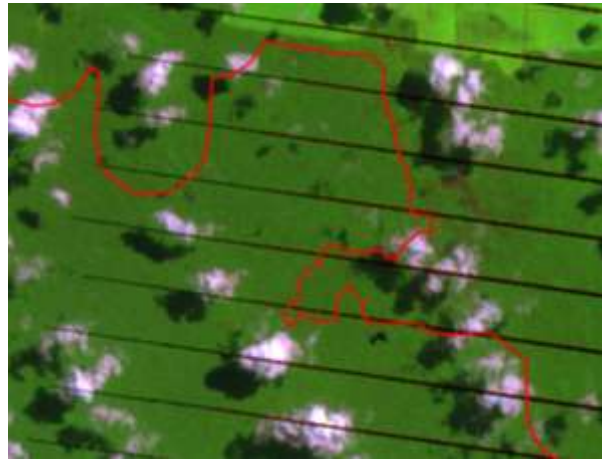
- Plantations (huile de palme)
- Industrie du papier

Faible gouvernance; réglementations forestières incomplètes ou peu appliquées; opacité; corruption; économie orientée principalement sur l'exportation à faible valeur ajoutée.

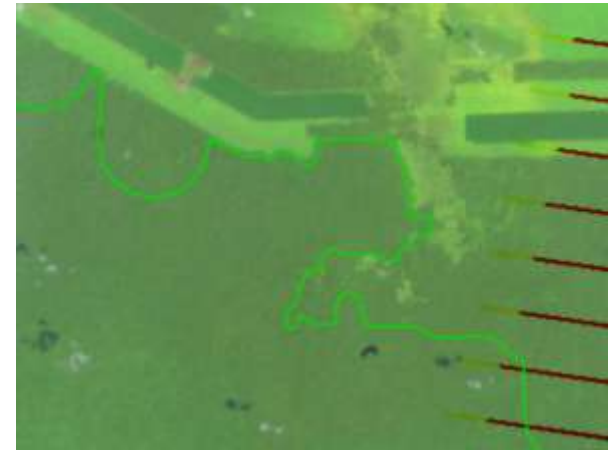
Processus de monitoring



2000

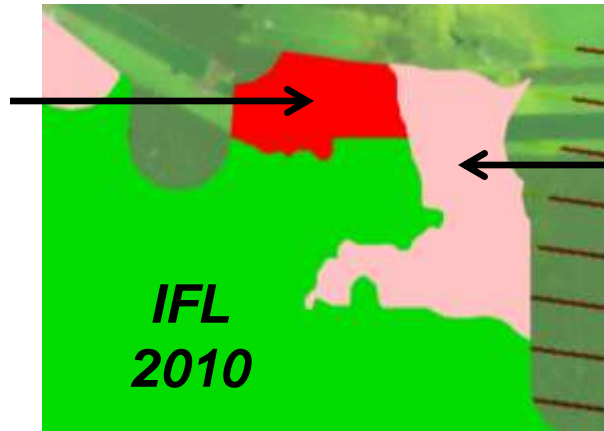


2005



2010

*Perte IFL
2005-2010*



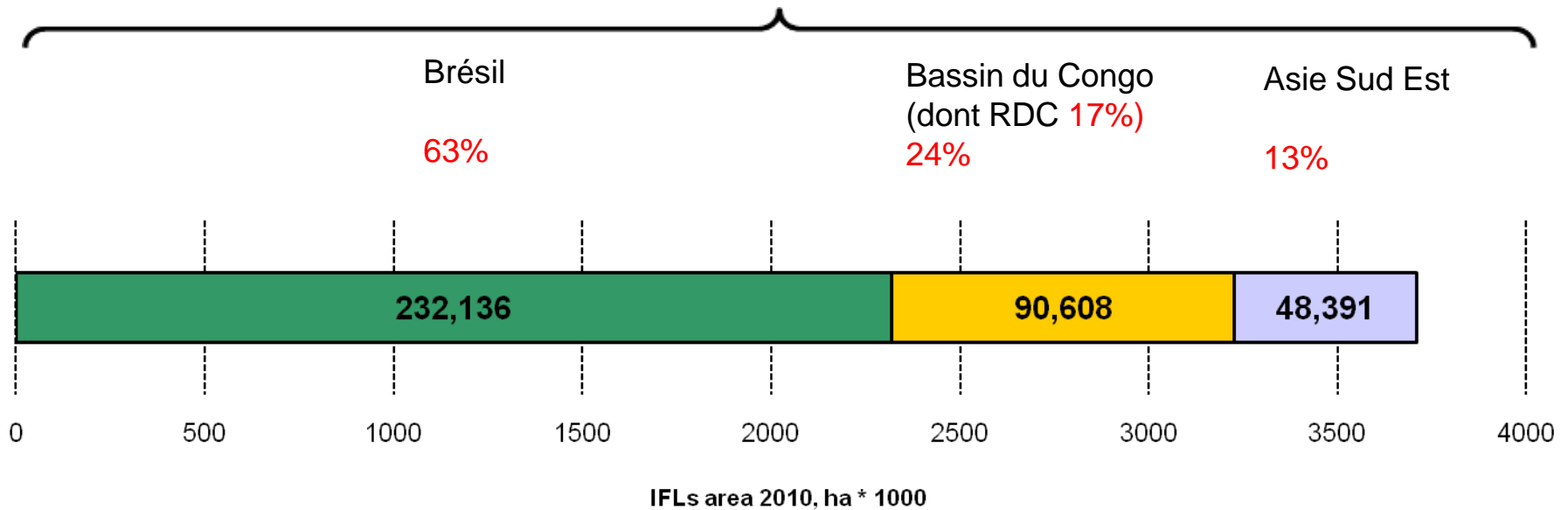
*Perte IFL
2000-2005*

*IFL
2010*

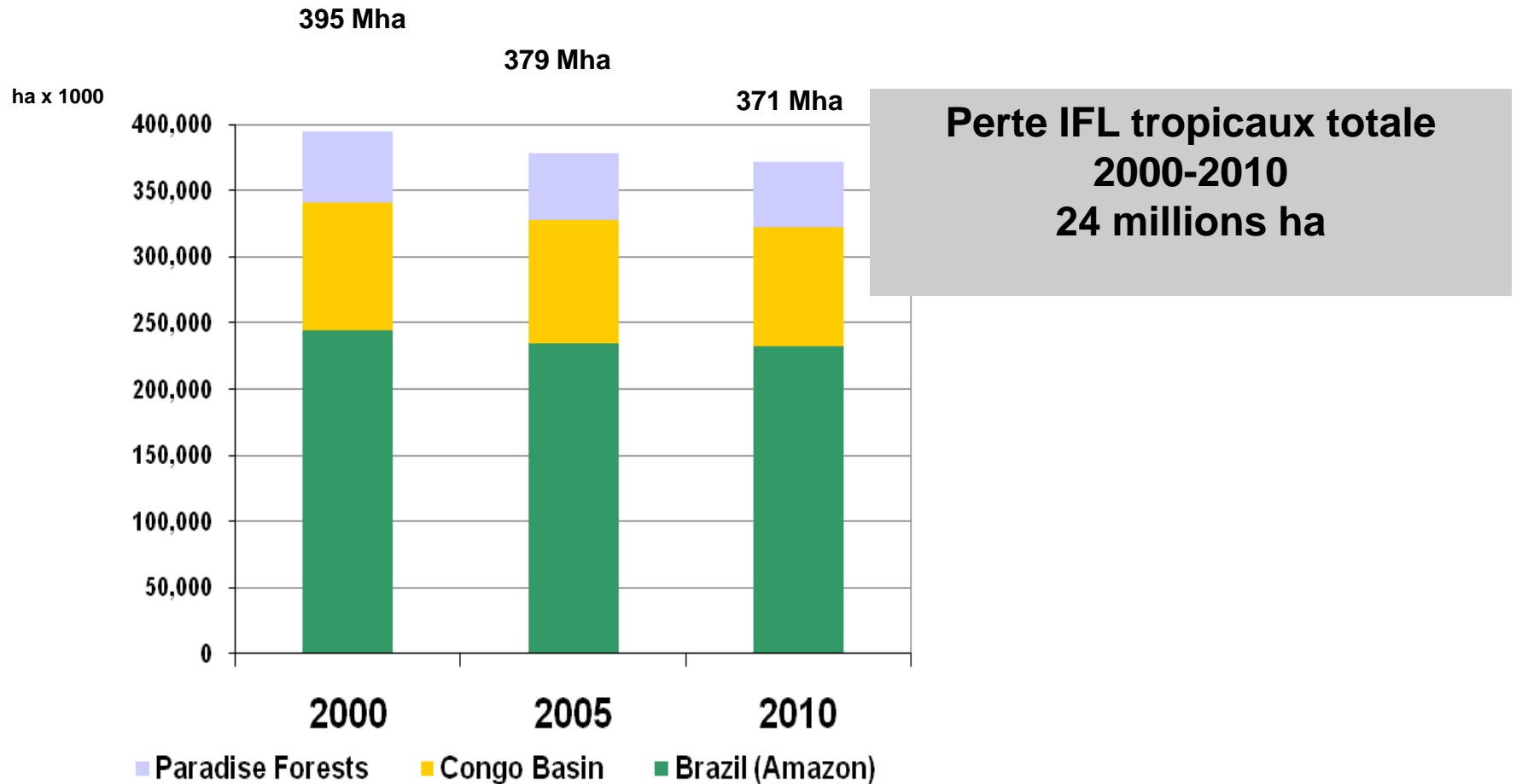
Répartition des IFL tropicaux 2010

371 millions d'hectares

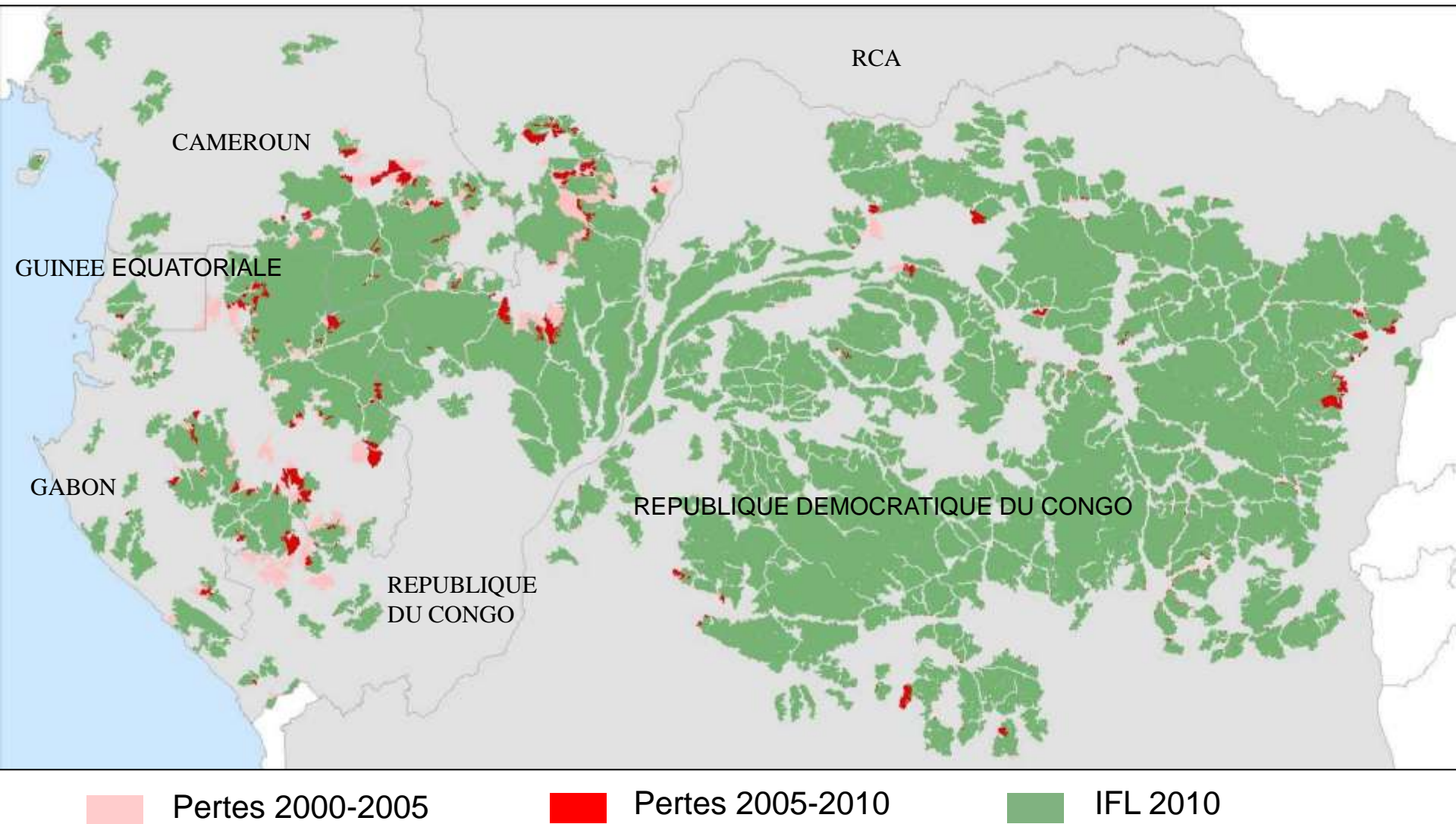
(équivalent à la superficie du Bassin du Congo)



Evolution des IFL tropicaux 2000-2010

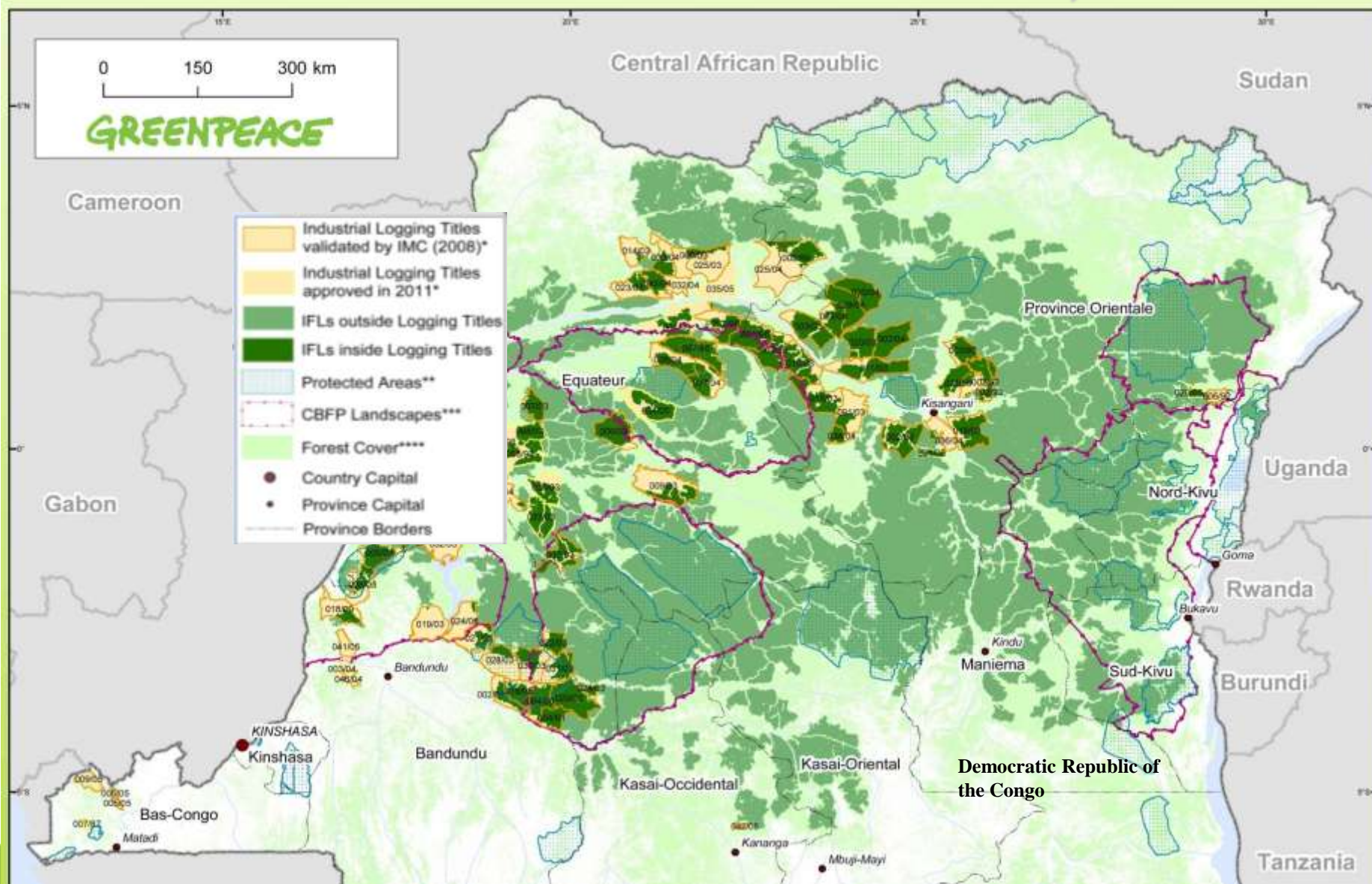


Altération des IFL : Bassin du Congo



Au cours des 10 dernières années, les IFL du bassin du Congo ont perdu une superficie d'environ 5,2 millions d'hectares, dont 1,2 million d'hectares en RDC.

IFL et concessions forestières en RDC, 2010



Conserver et Préserver les paysages de forêts intactes

IFL et aires protégées

- Au niveau mondial, **9,7%** des IFL bénéficient d'un statut d'aire protégée stricte*. Pour les **IFL tropicaux**, cette proportion tombe à **6.7%**, dont :
 - **11.5%** en Asie du sud-est,
 - **8%** dans le Bassin du Congo,
 - **5%** en Amazonie brésilienne.
- Au Gabon (0.03%) et en PNG (0%) les IFL ne bénéficient d'aucun statut strict de protection.



•IUCN catégories I-III, source UNEP/IUCN World Database on Protected Areas (dans la plupart des pays, cependant, la protection n'est pas garantie dans les faits)

Élaboration participative de plans de conservation et d'occupation des sols

Pour parvenir à préserver durablement la biodiversité et les stocks de carbone de manière profitable et équitable pour toutes les parties prenantes, ce processus doit :

- Prendre en compte les IFL parmi les zones prioritaires à protéger
- s'articuler autour de **principes clés.**

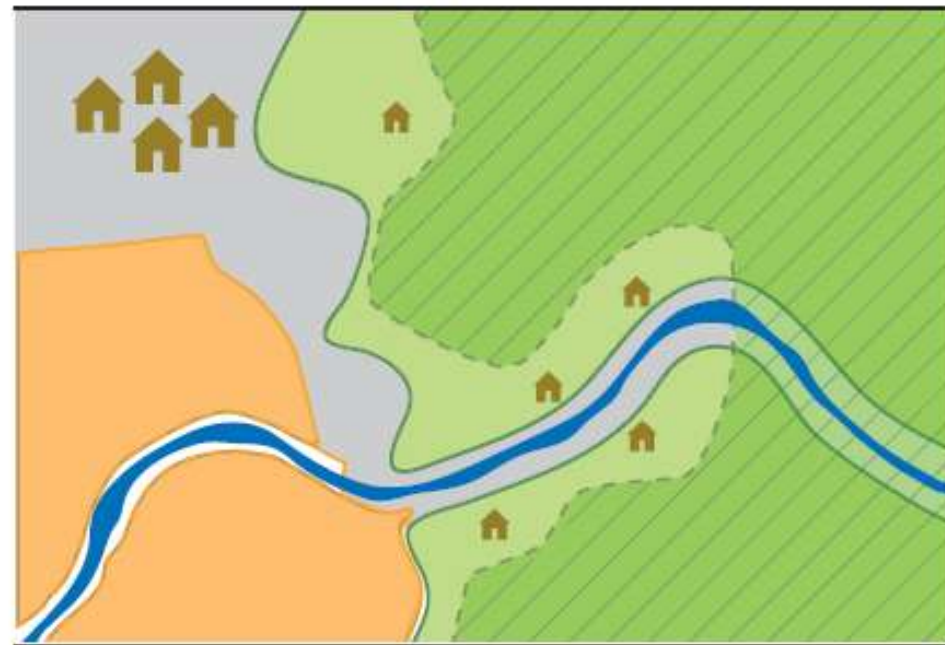
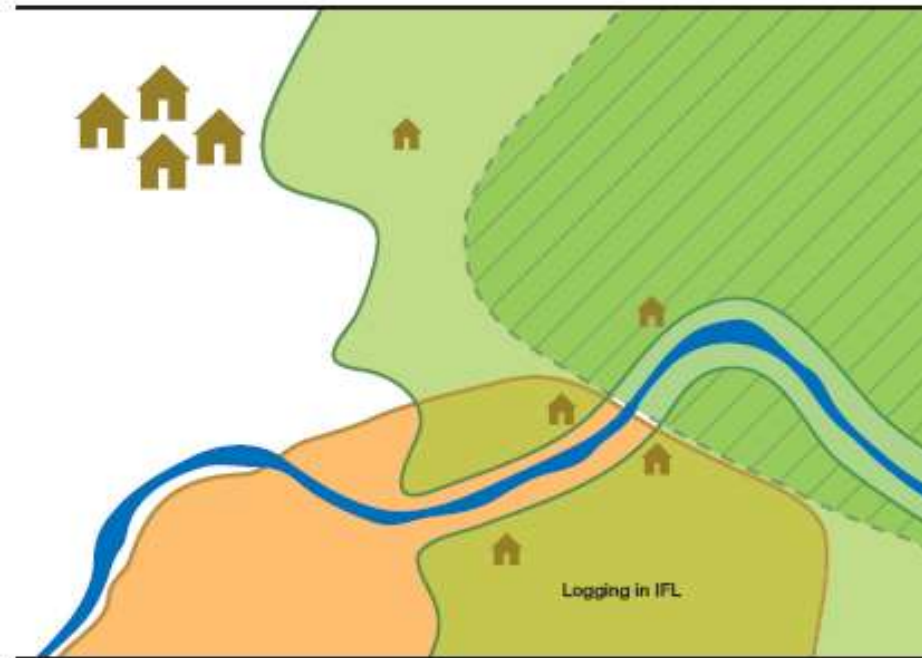
De multiples options de zonage :

- Aires de conservation
- Usage communautaire des ressources forestières : faible impact - petite échelle
- Services environnementaux

Élaboration participative de plans de conservation et d'occupation des sols

Avant l'élaboration participative d'un plan de conservation et d'occupation des sols

Après l'élaboration participative de plans de conservation et d'occupation des sols



Peuples autochtones et communautés locales -Alternatives

La définition et le respect des droits des peuples autochtones et des communautés locales dépendantes des forêts doivent **devenir une clé de voûte.**

Par exemple à travers :

- Approches participatives visant à garantir le rôle central des peuples autochtones et des communautés locales dans le processus de prise de décisions et de mise en oeuvre des plans de zonage
- Droits fonciers
- Forêts des communautés locales (inclus protection)
- Garde-fous sociaux (REDD notamment)



GREENPEACE

Le scénario actuel est tout autre... Conflits et scandales

Exploitation forestière en RDC: ni durable, ni responsable

Dans les conditions actuelles, l'expansion de l'exploitation forestière industrielle, loin de favoriser des conditions propices au «développement durable », aggrave conflits sociaux et destruction de l'environnement.

Manque de garde-fous environnementaux

- Pour l'allocation de concessions
- Pour une gestion durable

Manque de garde-fous sociaux

nombreux conflits sociaux dus au cocktail :

- absence de zonage, de consultation des peuples autochtones et des communautés locales et de respect de leurs droits
- Manque de gouvernance forestière, corruption, etc

FSC : faiblesses et manque de préconditions

Le scénario actuel est tout autre... Conflits et scandales

Exploitation forestière en RDC: ni responsable, ni durable

Violations de Droits de l'Homme à Yalisika

Le **groupe Danzer** a été directement impliqué dans une opération policière de représailles, le 2 mai 2011, contre les villageois de la communauté forestière de Yalisika, dans la Province de l'Equateur. Des femmes et jeunes filles ont été violées, plusieurs villageois tabassés, de nombreux biens détruits et 16 personnes arrêtées arbitrairement. L'une des victimes est décédée juste après.



DANZER en RDC

- Groupe allemand basé en Suisse
- Filiale Siforco : titres d'exploitation couvrant plus de 2 millions has en RDC
- Depuis 2010, titulaire de la certification « Gestion forestière – Bois contrôlé » du FSC
- Novembre 2011, plainte de Greenpeace à FSC au titre de la politique d'association FSC (Novembre 2011)

Le scénario actuel est tout autre... Conflits et scandales

Exploitation forestière en RDC: ni responsable, ni durable

Violations de Droits de l'Homme à Inongo

Le **groupe NST** a été directement impliqué dans une opération policière de représailles, en janvier 2010, contre les villageois d'une communauté forestière dans la province de Bandundu. Des violations des droits de l'Homme ont été commises à l'encontre de ces villageois qui contestaient les activités de la Compagnie



NST en RDC

- Groupe Norsudtimber (NST) basé à Liechtenstein
- Filiale Sodefor: titres d'exploitation couvrant plus de 3 millions has en RDC
- Avril 2011, plainte de Greenpeace à FSC au titre de la politique d'association FSC (Novembre 2011)



CONCLUSION - Avantages du concept IFL

- **Outil simple et efficace de catégorisation des forêts**, en cohérence avec des objectifs climatiques et préservation des écosystèmes et de la biodiversité, en compléments d'autres critères de catégorisation.
- Peut être utilisé, combiné à d'autres approches, comme outil de monitoring/estimation (proxy) de la **dégradation forestière** (approche simple, peu coûteuse et rapidement disponible pour des pays manquant de données ou de capacités d'inventaire/monitoring).
- Cartographie globale, séries 2000, 2005 et 2010 complètes et disponibles pour le Bassin du Congo

CONCLUSION – Points de discussion

- Quels garde-fous environnementaux doivent être mis en place par les différents acteurs et comment ?**
- Quels garde-fous sociaux doivent être mis en place par les différents acteurs et comment ?**
- Comment renforcer la définition et le respect des droits des peuples autochtones et des communautés locales dépendantes des forêts ?**
- Vers une élaboration participative de plans de conservation et d'occupation des sols ?**
- REDD garant de ces éléments-clé ?**

Liens utiles

Paysages de Forêts Intactes (IFL)

- Potapov, P., A. Yaroshenko, S. Turubanova, M. Dubinin, L. Laestadius, C. Thies, D. Aksenov, A. Egorov, Y. Yesipova, I. Glushkov, M. Karpachevskiy, A. Kostikova, A. Manisha, E. Tsybikova, and I. Zhuravleva. 2008. Mapping the world's intact forest landscapes by remote sensing. *Ecology and Society* 13(2): 51. <http://www.ecologyandsociety.org/vol13/iss2/art51/>
- Intact Forest Landscapes - Why it is crucial to protect them from industrial exploitation, June 2011, Greenpeace Briefing
http://www.greenpeace.org/international/en/publications/reports/IntactForestLandscapes_TechNote/
- Les Paysages de forêts intactes, le Bassin du Congo, Novembre 2011 , Greenpeace Briefing
<http://www.greenpeace.org/africa/fr/Actualities/actualites/Les-paysages-de-forets-intactes-Pourquoi-il-est-essentiel-de-proteger-ces-forets-de-toute-exploitation-industrielle/>
- Intact Forest Landscapes, Congo Basin, Novembre 2011, Greenpeace Briefing
<http://www.greenpeace.org/international/en/publications/Intact-Forest-Landscapes-Why-it-is-crucial-to-protect-them-from-industrial-exploitation/>

Liens utiles

FSC

- Crisis for FSC in the Congo Basin? Problem certificates risk global credibility, May 2011, Greenpeace Briefing

<http://www.greenpeace.org/international/en/publications/reports/Crisis-for-FSC-in-the-Congo-Basin/>

- Crise pour le FSC dans le Bassin du Congo ?, Mai 2011, Greenpeace Briefing

<http://www.greenpeace.org/africa/Global/africa/publications/French.FSC%20Crise%20Bassin%20du%20Congo.FINALE.pdf>

LOGGING – SCANDALS IN THE DRC

- Stolen future: Conflicts and logging in Congo's rainforests - the case of Danzer, November 2011, Greenpeace Briefing

<http://www.greenpeace.org/international/en/publications/Stolen-future-Conflicts-and-logging-in-Congos-rainforests---the-case-of-Danzer/>

- Futur Volé : Conflits et exploitation forestière au cœur des forêt congolaises – Le cas Danzer, Novembre 2011, Greenpeace Briefing

<http://www.greenpeace.org/africa/fr/Presse/Publications/Future-Vole-Conflits-et-exploitation-forestiere-au-cur-des-foret-congolaises--Le-cas-Danzer/>

- Forest reform in the Democratic Republic of the Congo : Leaving people out , July 2010, Greenpeace Briefing

<http://www.greenpeace.org/international/en/publications/reports/Forest-reform-in-the-Democratic-Republic-of-the-Congo-Leaving-people-out/>