

Résumé d'évaluation

Stratégies collectives et contextualisées pour promouvoir une Production agricole résiliente et durable dans les zones rurales Méditerranéennes (projet SupMed)

Thématique : **Changement climatique**

Pays : **Liban, Egypte**

Évaluateur : **Giorgio V. Brandolini, Fadi Abdelradi, Fouad Neaimh**

Date de l'évaluation : **05/2025 - 09/2025**

Données clés de l'appui FFEM

Nom du projet : Stratégies collectives et contextualisées pour promouvoir une Production agricole résiliente et durable dans les zones rurales Méditerranéennes (projet SupMed)

Numéro de projet : CZZ2476.01

Montant du financement FFEM : 1 700 000 €

Date d'octroi : 31 mars 2020

Durée : 01/12/2020 – 31/12/2024

Contexte

La région méditerranéenne est reconnue comme l'un des « hotspots » mondiaux du changement climatique. La dégradation des ressources naturelles et la difficulté d'adaptation des pratiques agricoles au changement climatique sont des enjeux clés pour le développement de l'Égypte et du Liban en raison de leur vulnérabilité au stress hydrique et du risque de désertification. Au Liban, la vallée de la Bekaa concentre près d'un tiers des terres agricoles du pays et présente une grande diversité de cultures. Le projet SupMed (budget : 6,563 M€) a accompagné les agriculteurs dans ces deux régions dans la mise en œuvre de pratiques agroécologiques et de gestion de l'irrigation à des fins d'adaptation et d'atténuation du changement climatique.

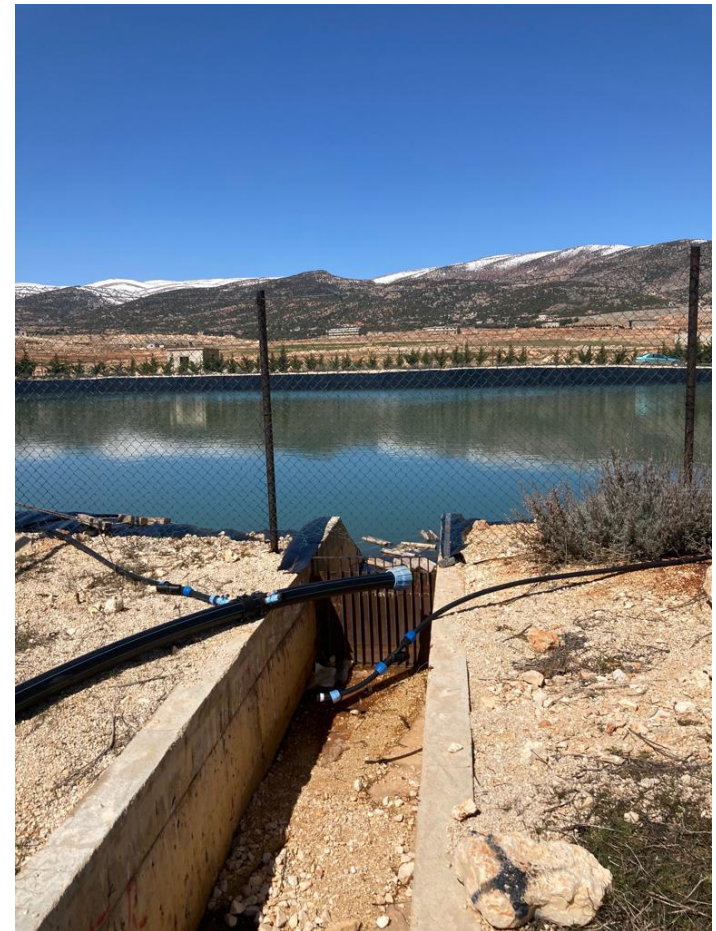
Intervenants et mode opératoire

Entité exécutrice: CIHEAM Montpellier (CIHEAMM)

Partenaires d'exécution:

- **Liban:**
 - Centre Agricole Privé de Hermel. Plan Vert, Ministère de l'Agriculture
 - Union des municipalités de Baalbek-Hermel et l'Union des coopératives de Hermel
 - Faculté d'Agronomie de l'Université Libanaise
- **Égypte:**
 - Executive Agency for the Comprehensive Development Projects (EACDP)
 - Egyptian Association for Sustainable Development
 - Département de Statistiques et de Développement Agricole et Rural
 - Centre d'études de Développement Rural

Le CIHEAMM a assuré la maîtrise d'ouvrage et la maîtrise d'œuvre d'une partie des activités du projet. Le Plan Vert, pour le Liban, et l'EACDP ont coordonné le projet au niveau national respectivement pour le Liban et pour l'Égypte. Le Centre de Hermel et l'ONG EASD ont géré les activités de terrain, en collaboration avec les Directions régionales agricoles, les Centres de conseils agricoles publics et privés et les Coopératives / associations d'irrigants.



Irrigation © Aurélie Ahmim – Richard – FFEM

Objectifs

Améliorer la résilience des producteurs de la région de Baalbek-Hermel (Liban) et de Louxor (Égypte) face au changement climatique en réduisant leur dépendance aux ressources hydriques.

Objectifs spécifiques :

- Préserver les ressources hydriques
- Adoption des pratiques agroécologiques
- De manière transversal : capitaliser les résultats et contribuer aux stratégies nationales liées au changement climatique

Appréciation de la performance

Pertinence

La stratégie du projet SupMed vise à renforcer la résilience climatique et à améliorer l'efficacité de l'utilisation de l'eau d'irrigation de manière participative. Elle est pleinement alignée avec les priorités formulées dans les Contributions déterminées au niveau national (CDN) et les stratégies de développement agricole du Liban et de l'Égypte, confirmant ainsi la pertinence de l'approche adoptée par le projet.

Cohérence

Le projet a contribué à la mise en place des objectifs de résilience des CDN des deux pays, en continuant et en intégrant les actions d'autres bailleurs de fonds dans le cadre des politiques de développement agricole et de conservation des ressources naturelles.

Efficacité

Les études menées sur l'adoption des pratiques agroécologiques confirment, de manière quantitative, une amélioration de l'efficacité de l'utilisation de l'eau ainsi que de l'efficacité des innovations adoptées. Ces résultats, répondant aux objectifs du projet SupMed et, dans certains cas, les dépassant, ont contribué à renforcer les systèmes agricoles selon les modèles productifs spécifiques à chaque ménage, tout en favorisant la structuration de partenariats et de collaborations pour le transfert d'innovation depuis la recherche jusqu'aux utilisateurs finaux.

Efficience

La coordination entre les partenaires a été rigoureuse et efficace, facilitant la prise de décisions en amont, tant lors de la conception que de l'exécution des activités de terrain. Le budget du projet, composé de la contribution du FFEM (26 %) et du cofinancement des partenaires locaux (74 %), a été alloué de manière optimale entre les volets techniques, institutionnels et de renforcement des capacités. Cette répartition équilibrée a permis une mise en œuvre fluide des activités, une forte appropriation par les acteurs locaux et une exécution budgétaire proche de 100 %, témoignant d'une utilisation efficiente des ressources disponibles.

Impact

La marge brute par ménage agricole a augmenté de 10 % à 34 % au Liban en 2023/2024, avec un maximum observé dans la filière oléicole. En Égypte, l'augmentation a été encore plus significative, atteignant 75 % à 93 % en 2024. En parallèle, le volume d'eau prélevée à l'échelle territoriale a diminué jusqu'à 80 % au Liban et jusqu'à 25% en Égypte.

Viabilité/durabilité

Le projet SupMed a établi une approche participative, développé des connaissances et mis en place des partenariats présentant un fort potentiel de reproductibilité, en raison de leur adéquation au contexte environnemental et économique local, ainsi que de leur alignement avec les stratégies et plans nationaux.

Valeur ajoutée de l'appui FFEM

Le FFEM a apporté une valeur ajoutée déterminante en catalysant l'innovation et la coordination entre les acteurs du projet. Grâce à son appui, le projet a pu mener des démonstrations et des études ciblées, favorisant la diffusion de connaissances innovantes sur la résilience climatique et la gestion durable de l'eau. Cette approche partenariale a permis d'atteindre les populations les plus vulnérables et de renforcer leur capacité à adopter des pratiques durables.

Recommandations & enseignements

Les pistes pour le déploiement d'un nouveau programme d'appui devraient se centrer sur la création de partenariats « gagnant-gagnant » avec des investisseurs dans le domaine de la finance carbone en Égypte. Cela suppose la mise en place d'un mécanisme de certification des émissions, ainsi qu'un effort de promotion des résultats du projet. Cette action devrait être structurée autour des objectifs suivants :

- La création de capacités pour la certification carbone.
- Le renforcement des groupes de producteurs et de leurs partenaires.
- L'adoption de pratiques agroécologiques résilientes.
- La gestion des connaissances et du capital humain.

Les collaborations régionales devraient valoriser les réseaux d'agriculteurs, les associations de producteurs, les groupes d'étude, ainsi que les partenariats de transfert de technologie afin de diffuser les pratiques agroécologiques à fort potentiel de répliation essayées par le SupMed.

Pour être efficace, l'approche intégrée de la diversification agricole et du développement des chaînes de valeur doit s'appuyer sur des actions variées, adaptées aux différents profils d'acteurs. Elle doit également favoriser les synergies entre les projets de développement financés par des dons et les initiatives économiques soutenues par des instruments financiers destinés au secteur privé

Dans cette perspective, il serait souhaitable que les bailleurs de fonds du projet SupMed engagent un dialogue structuré avec les autorités nationales des pays méditerranéens partenaires. Ce dialogue pourrait permettre d'harmoniser les instruments d'appui existants dans un cadre commun, axé sur la durabilité, la transition agroécologique et le renforcement de la résilience climatique.

